



## AKADÁLYMENTESÍTÉSI TERVFEJEZET

SPORTTELEP TURISZTIKAI KÖZPONT ENGEDÉLYES TERVDOKUMENTÁCIÓHOZ  
5525 Füzesgyarmat, Kossuth utca, Sporttelep (Hrsz: 630/30)

Építtető:  
FÜZESGYARMAT VÁROS ÖNKORMÁNYZATA  
5525 Füzesgyarmat, Szabadság tér 1.

„...a közszolgáltatás egyenlő eséllyel hozzáférhető akkor, ha igénybevétele - az igénybe vevő állapotának megfelelő önállósággal - mindenki, különösen a mozgási, látási, hallási, mentális és kommunikációs funkciókban sérült emberek számára akadálymentes, kiszámítható, értelmezhető és érzékelhető; továbbá az épület, amelyben a közszolgáltatást nyújtják, mindenki számára megközelíthető, a nyilvánosság számára nyitva álló része bejárható, vészhelyzetben biztonsággal elhagyható, valamint az épületben a tárgyak, berendezések mindenki számára rendeltetésszerűen használhatók és a szolgáltatások egyformán igénybe vehetők.” (1998. évi XXVI. tv. a fogyatékos személyek jogairól és esélyegyenlőségük biztosításáról 4.§ h.)

„Akadálymentes egy épület akkor, ha annak kényelmes, biztonságos, önálló használata minden ember számára biztosított, ideértve azokat az egészségkárosodott egyéneket vagy embercsoportokat is, akiknek ehhez speciális létesítményre, eszközre, illetve műszaki megoldásra van szükségük.” (1997. évi LXXVIII. tv. 2.§ 1 bekezdés)

Az építtető és tervezők a tervezési munka során különös figyelmet szentelünk a mozgás- és érzékszervi funkciójukban sérült emberek szükségleteinek kielégítésére mind az épített környezet, mind az infokommunikációs akadálymentesítés terén. A tervezési munka a „Segédlet a közszolgáltatások egyenlő esélyű hozzáféréseinek megteremtéséhez”, és az OTÉK vonatkozó előírásainak betartásával történt, a létesítményben nyújtott közszolgáltatások teljes körű akadálymentesítését megcélózva. A komplex akadálymentesítés azt jelenti, hogy az utcáról való bejutástól, a szolgáltatás igénybevételeig meg kell oldani az összes fogyatékossgal élő egyenlő esélyű hozzáférést.

### AZ ÉPÜLET KÖRÜLI KÖRNYEZET KIALAKÍTÁSA

A tervezett épület a 5525 Füzesgyarmat, Kossuth utca, Sporttelep (Hrsz: 630/30) alatti ingatlanon kerül elhelyezésre. Az épületben egy akadálymentes illemhely is kialakításra kerül, amely akadálymentesen megközelíthető. Az épület megközelíthető gyalogosan és gépjárművel is. Az előírásoknak megfelelő akadálymentes parkolóhely is kialakításra kerül.

#### Akadálymentes parkoló:

Az OTÉK előírásai értelmében minden megkezdett 50 db parkolóhelyből egyet akadálymentesen kell kialakítani, az akadálymentes bejárathoz a lehető legközelebb, de nem távolabb 50 m-nél. Az akadálymentes parkolóra előírt minimális alaprajzi méret a közlekedési útvonalra merőlegesen történő beállítás esetén 3,60x5,50 m. A kiszállási zóna jól láthatóan ferde fehér csikozással vagy teljes felületén kontrasztos, figyelemfelhívó színezéssel kerül felfestésre. A parkolóhely jelölése a burkolatra felfestett fehér színű kerek székés ábrával és szabványos tábla elhelyezésével történik. A tábla fej felett, min. 2,20 m szabad belmagassággal kerül elhelyezésre. Az akadálymentes parkoló burkolata szilárd, csúszásmentes, hézagmentes kialakítású legyen. A parkoló és a bejárathoz vezető akadálymentes útvonal között ne legyen jelentős szintkülönbség. A bejárathoz vezető akadálymentes útvonal/járda menetirányú emelkedése a megengedett 5%-ot nem haladhatja meg és közben szintkülönbséget kialakítani nem lehet. Oldalirányú max. 1,5%-os lejtés megengedett.

Bejárat irányának, helyének jelölése:

Az épület akadálymentes bejáratához vezető útvonalat a közterületről is jól láthatóan táblával jelezni kell. A táblán a bejárat felé mutató nyíl és kerek szék szimbólum jelenjen meg. Az ábraméretet az észlelési távolság függvényében kell megválasztani. (LSD. OTÉK Információközlés, elhelyezés.)

Bejáráshoz vezető járda:

Az akadálymentes bejáráshoz járda vezet, amelynek fizikailag akadálymentes közlekedést szükséges biztosítani. A kültéri burkolatok felületi érdessége nem haladhatja meg a 0,5 cm-t, a burkolat elemeinek elhelyezési hézaga pedig az 1 cm-t. Szélessége terv szerinti legyen, de min. 1,20 m, menetirányú lejtése az 5%-ot nem haladhatja meg, a megforduláshoz, irányváltáshoz szükséges 1,50x1,50 m szabad terület biztosított. A burkolat kialakításakor meg kell oldani a vakok és gyengén látók „járdán tartását”, azaz a járda tengelyében, ill. a falak mentén, és a zöldfelület és a járda között lábbal is jól tapintható burkolatváltást kell kialakítani. A járda szélességét padok és egyéb utcai tartozékok nem szűkíthetik, amennyiben utólag elhelyezésre kerülnek, akkor azokat szigetyszerűen, erre kialakított öblökben kell telepíteni. A járda vonalában 2,20 m-nél jobban belógó akadályok – pl. behajló faágak, stb. – ne legyenek. Az akadálymentes útvonalon a járdát kültéri vezetősávokkal kiegészítve kell elkészíteni.

## AZ ÉPÜLET MEGKÖZELÍTÉSE

Rámpa és előlépcső:

Az épület akadálymentesen a főbejáraton keresztül közelíthető meg. A főbejárat előtt lejtős járda készül, előlépcső és rámpa nem készül. Amennyiben a későbbiek során előlépcső vagy rámpa készül, akkor annak burkolata csúszásmentes, egyenletes felületű legyen, a lépcső és rámpa induló és érkező élei előtt 60 cm szélességben burkolati figyelmeztető jelzések kialakításával. A lépcső és rámpa mindkét oldalán kontrasztos színezésű, kétsoros, 70 és 95 cm magasságban elhelyezett, az induló és érkező élektől 30-30 cm-es vízszintes túlnyúlással tervezett, 45-50 mm átmérőjű kör keresztmetszetű korlátokkal kell kialakítani, melynek faltól való távolsága minimum 45 mm legyen. A korlát lehetőleg olyan anyagból készüljön, amely érintésre nem hideg, például keményfa vagy műanyag bevonatú acél. A korlát rögzítését annak alsó síkján kell elhelyezni azért, hogy a kézfej szabadon csúsztatható legyen rajta!

Bejáratok:

A bejáratokat úgy kell kialakítani, hogy az ajtószárny nyitásával az akadálymentes átközlekedéshez szükséges 90 cm szabad szélesség biztosított legyen. A bejárat ajtó mindkét oldalán 1,50x1,50 m vízszintes szabad terület biztosított. A nagyobb egybefüggő üvegfelületeket 1,50 m magasságban a gyengén látók számára is érzékelhető módon – pl. ~15 cm átmérőjű kontrasztos, színes körökkel vagy nyilakkal – javasolt jelezni. Az ajtók alsó rugózóna védelemmel tervezettek. Az ajtók színválasztásakor ügyelni kell arra, hogy az ajtókeretek színe a háttérhez képest kontrasztos, jól elkülönülő, az ajtó könnyen észrevehető legyen. A kezelőeszközök (kilincs, csengő, stb.) a padlóvonalától mérten 90-110 cm között legyenek, kontrasztos jól látható színben. Lekerekített, U alakú kilincses zárszerkezet alkalmazása szükséges. A küszöbök kialakítása kerülendő, de ha ez nem elkerülhető, akkor legfeljebb 2 cm magas legömbölyített küszöb alakítható ki. Az akadálymentesen kialakított bejáratot az akadálymentesség nemzetközi jelével látjuk el, mely magán az ajtószárnyon elhelyezett kerek szék szimbólumot jelent. Amennyiben a bejárat ajtó előtt lábtörlő rács kerül elhelyezésre, akkor az a padlóba süllyesztetten, legfeljebb 2x2 cm-es lyukmérettel készüljön. Kétszárnyú ajtókon az állandóan használt (elsődlegesen nyíló) ajtószárny könnyen értelmezhetően és érzékelhetően legyen jelölve. A jobb tájékozódás és felismerhetőség érdekében a bejárat vizuálisan lehetőleg jól különüljön el az épület homlokzatától, pl. keretszerkezetének a környezetétől eltérő, kontrasztos színű felületkezelése-, előtető létesítése-, illetve egyéb építészeti eszközök alkalmazása révén.

## BELSŐ KÖZLEKEDÉS

Az akadálymentes bejárat előtérben 1,30 m magasságban információs táblát kell elhelyezni, amely tartalmazza az épület alaprajzát, segíti a tájékozódást, és megfelelő információt nyújt a területen lévő funkciók elhelyezkedéséről, és azok megközelíthetőségéről. A vakok és gyengén látók érdekében az alaprajzi térkép dombor nyomott elhelyezése történik, rajta a helyiségek megnevezésével, Braille esetleg dombor nyomott

feliratozással, a menekülési útvonal pontos jelölésével, továbbá hangos-térkép is készül. A kerekesszéket használók számára várakozóhelyet is javasolt biztosítani.

Közlekedő terek:

A burkolatokat matt felületű, tükröződés- és csúszásmentes módon kell kialakítani. A mindenki számára elérhető és használható terek szélességi mérete min. 1,20 m. A burkolati vezetősáv elhelyezése a terekben úgy történik, hogy a nyitott állapotban lévő ajtószárnyak a vezetősáv által kijelölt útvonalba nem lógnak bele, amennyiben a fal síkjától 10 cm-nél jobban kiálló és a padló síkjától 30 cm-nél magasabban belógó akadályok elhelyezésre kerülnek (szekrények, poroltók, tűzcsapok, stb.), úgy azokat el kell keríteni vagy a padló síkján bottal jól érzékelhetően, jelezni kell. A helyiségek gyengén látók számára is érzékelhető „szegélyezése” a padlóburkolat sötétebb eleméből szegéllyel és lábazati szegéllyel tervezett. Kerülni kell a magas fényű, csillogó padlók alkalmazását, mely tükröződése káprázást okozhat. A terek megvilágítása egyenletes legyen a világító testeket, úgy kell elhelyezni, hogy azok káprázást, elvakítást ne okozzanak. Az ajtók pontos helyét a gyengén látók számára is jól érzékelhetővé kell tenni úgy, hogy az ajtókereteket a falfelülettől is eltérően, kontrasztos színezéssel látjuk el. A kontrasztos színezés megvalósítható ugyanazon szín sötét és világos változatával vagy eltérő színhasználattal.

Beltéri ajtók:

Az akadálymentes illemhely ajtó küszöbmentes kialakítású. Az akadálymentes közlekedésre is alkalmas szabad nyílás mérete 90/195 cm. Az egyszárnyú ajtók esetén a tokszerkezet és a névleges nyílásméret megválasztásával az előírt szabad belméret biztosított. A belső helyiségek bejáratait is úgy kell kialakítani, hogy egy ajtószárny nyitásával az akadálymentes átközlekedéshez szükséges 90 cm szabad szélesség biztosított legyen, amennyiben ez nem megoldható, akkor nyomógombos nyitású mindkét szárnyat egyszerre nyitó ajtó beépítése szükséges. Az ajtó mindkét oldalán 1,50x,150 m vízszintes szabad terület biztosított. Az ajtók minden esetben úgy kerülnek elhelyezésre, hogy a megközelítéshez szükséges helyigény biztosított. Ez az ajtó zárszerkezete mellett nyitásirányban 55 cm, ellentétes irányban 30 cm széles szabad sávot jelent, míg a másik oldalon min. 10 cm. A beltéri ajtók alsó rugózóna védelemmel és kontrasztos kezelőeszközökkel készülnek. A kilincsek 90-110 cm közötti magasságban kerülnek felszerelésre. Az ajtók kontrasztos színű keretezése az előzőekben leírtak szerint valósul meg, a kilincseket kontrasztos, jól látható színben célszerű megválasztani.

## BELSŐ HELYISÉGEK

Akadálymentes illemhely:

Az illemhely ajtó kifelé nyíló 110/210 cm névleges méretű egyszárnyú ajtó küszöbmentes kialakítással, a min. 90/195 cm szabad belméret biztosított. Az illemhely ajtó nyitott állapotához képes az eltérő ajtó síkja között legalább 1,25 m távolság tartása szükséges. Az ajtólapon kívül az akadálymentesség nemzetközi jele, belül vízszintes és függőleges szárral is rendelkező belső oldali behúzó kar kerül felszerelésre, a vízszintes szár elhelyezési magassága a padlóvonalról mérten 90 cm. Az akadálymentes illemhelyen a szerelőfalra konzolosan rögzített WC berendezés a faltól mérten 45 cm tengelytávolsággal szerelt, ülőmagassága - tehát az ülőke magassága - a padlóvonalról mérten 48 cm, kiállása a fal síkjától 70 cm. A WC mellett az egyik oldalon 90 cm széles terület a kerekesszékből oldalirányban történő átüléshez szabadon marad, a WC előtt a 70 cm kiálláson túl további 135 cm hosszban szabad területet biztosított a szemből történő átüléshez.

A WC berendezés fal felőli oldalán fix, a szabad oldalon felhajtható kapaszkodót helyezünk el a padlóvonalról mérten 75 cm magasságban, a szabad oldalon lévő kapaszkodó tengelye a WC tengelyétől mérten 30 cm távolságban van. Ugyelni kell arra, hogy a felhajtható kapaszkodó felhajtott állapotban könnyen rögzíthető legyen, elkerülve a visszacsapódás veszélyét. A kapaszkodó a háttértől eltérő kontrasztos színnel tervezett. A WC-papír tartó a falra szerelten kerül elhelyezésre. A szappantartó, törölköző tartó a mosdó mellett elérhető magasságban található. A WC-papír tartó úgy legyen elhelyezve, hogy az a WC-ülőkén ülve is elérhető magasságban és távolságban legyen.

Az illemhelyen konkáv peremkialakítású mosdó berendezés elhelyezése történik a padlóvonalról mérten 86 cm magasságban, a mosdó alatt min. 70 cm magasságban térdszabad kialakítással, a faltól mért 55 cm kiállással, forrázás gátlóval ellátott egykaros keverő csapteleppel kiegészítve. A mosdó szifonkialakítása vagy falba rejtett vagy külső védelemmel ellátott legyen (égési sérülések elkerülésére). A mosdó felett dönthető vagy döntötten rögzített tükör kerüljön elhelyezésre az ülő és álló ember méreteihez igazítottan, de hagyományos siktükör is

megfelelő, ha annak alsó síkja 90 cm, felső síkja 190 cm magasan van a padlószinthez képest. A mosdó előtt a szükséges 0,80x1,20 m szabad terület a terv szerint biztosított. A helyiségben baleset vagy segítségkérés esetére segélyhívó gomb felszerelése történik, melyet padlón fekvő és ülő helyzetből is elérhetővé kell tenni. Ennek egyszerű megoldására két nyomógomb felszerelése javasolt, egyik a padlószinttől mérten 0,25 m, a másik 0,85 m magasságban. A segélyhívó rendszer nyugtázható kivitelben készül, és olyan helyiségbe legyen bekötve, ahol biztosított az állandó felügyelet. A világítási kapcsolók szintén elérhető magasságban 0,90-1,10 m között lesznek felszerelve. A falon a padlóvonaltól mérten 0,90-1,10 m között min. 20 cm széles, az alapszintől jól elkülönülő színű burkolati sáv készül. Az illemhelyen minden olyan egyéb kiegészítő felszerelésre kerül, ami egy átlagos illemhelyen is megtalálható (szenzoros kézzárító, papírtörő, szappantartó, ruhatartó fogas max. 120 cm-en, stb.) az elérési magasság – 90-110 cm között – figyelembevételével. Forrázás gátlóval ellátott egykaros keverő csaptelep kerül beépítése. A WC öblítése nyomógombbal indítható. Az égési sérüléseket megelőzendő minden vezeték a padló, illetve falburkolat alatt vezetett.

A vizes helyiségekben még vizes állapotban is csúszásmentes padlóburkolat kerül lerakásra. A padlók, falak és szerelvények könnyen tisztíthatóak legyenek.

## INFORMÁCIÓS TÁBLÁK, KEZELŐSZERVEK

A parkolót, az akadálymentes bejáratokhoz vezető útvonalat, az akadálymentes bejáratokat táblával jelezzük. A főbejáratnál jól olvasható betűmérettel a létesítmény nevét fel kell tüntetni. A közterületi bejárat mellett és az előtérben a létesítmény egyszerűsített alaprajzát bemutató, dombor nyomott kialakítással készülő térkép elhelyezése történik, melyen a helyiségek nevei fel vannak tüntetve Braille vagy dombor nyomott feliratozással is. Az épületen belül jól láthatóan, szemmagasságban kitéblázzuk merre található az akadálymentes illemhely, a kijárat, tűzriasztás esetén a menekülési útvonal iránya. A helyiségek nevét táblákon tüntetjük fel – Braille felirattal is -, a helyiségek névtábláit az ajtó kilincs felőli oldalán, 1,20 m - 1,60 m magasságban helyezük el. A feliratozásnál alkalmazott betűméreteket az észlelési távolság függvényében választjuk meg, a helyiségek neve és egyéb feliratozás kontrasztos színnel készül. (Pl. kék alapon sárga vagy fehér felirat)

Az épületen belül elhelyezett kapcsolók, kezelőpanelek (kilincsek, kapcsolók, vészjelzők stb.) járóvonalától mért akadálymentes elérési magassága 0,90-1,10 m között szerelendő fel, a színük kontrasztos, a háttértől jól elkülönülő.

## TOVÁBBI INFOKOMMUNIKÁCIÓS AKADÁLYMENTESÍTÉS

A vakok és gyengénlátók tájékozódásának elősegítésére hangos-térkép készül, amely nagyban megkönnyíti az épületen belüli közlekedést. A hangos térképet a weboldalra fel kell tölteni, így azt bárki letöltheti, hogy ezzel is segítse a jobb tájékozódását az intézményben. A nagyothalló személyek kommunikációjának segítésére FM rádiós készülékek (un. mobil indukciós hurok) beszerzéséről és jelnyelvi tolmács elérhetőségéről is gondoskodni szükséges. Az épület bejáratánál táblával jelezni kell, hogy a helyiség indukciós hurokkal felszerelt.

## INFORMÁCIÓS RENDSZEREK

Információs táblák elhelyezése:

Az információs táblák részint irányjelző táblák legyenek, melyek jelezzék a fő közlekedési irányokat, és az egyes funkciókhoz vezető útvonalakat, továbbá jelezzék az adott funkció helyét.

Irányjelző táblák elhelyezése:

- Az irányjelző táblákat az épület bejáratának közelében, onnan jól látható helyen kell elhelyezni.
- A táblákat általában falon vagy mennyezetre függesztetten kell elhelyezni, utóbbi esetben alkalmazható kétoldalas tábla is.
- Az irányjelző táblák magassági elhelyezésénél törekedni kell az egységesítésre, így azokat lehetőség szerint szemmagasságban kell elhelyezni, 1,20-1,60 m között.
- A mennyezetre függesztett táblák esetén a tábla alsó síkja a padlóvonaltól mérten 2,20 m alá nem lóghat, felső síkja pedig max. 3,00 m lehet.
- Az irányjelző táblákon csak a legfontosabb információk jelenjenek meg.

- A táblákon a betűk magassága minimum 45 mm legyen.

#### Funkciójelző táblák elhelyezése:

- Az épületen belül mindig azonos helyen rendezetten kell elhelyezni a helyiségek funkciójelző tábláit (általában a helyiség bejárata mellett 1,20-1,60 m magasság között).
- A táblák azonos kialakításúak, stílusúak legyenek és max. 5 sornyi, ill. 5 db információt tartalmazhatnak.
- A táblák az ajtó vagy bejárat kilincs felőli oldala melletti falszakaszon legyenek elhelyezve.
- A táblákon a betűk min. 45 mm nagyságúak legyenek.

#### Megvilágítás:

A táblák elhelyezésénél, kialakításánál a megfelelő világitásról gondoskodni kell, melynek érdekében a természetes, ill. a szórt fénnel való megvilágítás az ideális. A táblák anyagánál kerülni kell a tükröződést.

#### Táblák tartalma:

- Parkolóknál: a mozgássérült látogatók számára fenntartott parkolóhely legyen egyértelműen jelölve. Az akadálymentes parkoló jelölése az ISA Logo (nemzetközi szimbólum)-val történjen.
- Épületbejáratnál: az épület bejáratánál jelölni kell az akadálymentes bejáratot. Az épület bejáratánál legyen kiírva az épület neve. A bejáratnál legyen kiírva tűz esetén értesítendő személy neve, telefonszáma.
- Legyenek kiírva a legfontosabb funkciók, az áttekintő táblák vak emberek számára is kitapogatható módon, ill. Braille írással. Az áttekintő információs táblán az épületből sematikus alaprajzot is be kell mutatni kitapintható változatban. Az előtérben elhelyezkedő recepciós pulthoz vak ember számára vezetősáv vezessen.
- A menekülési útvonalak és vészkijáratok mindenki számára jól látható helyen, egyértelműen legyenek jelezve. Vak emberek számára a menekülés szükségessége esetén hangos információt is kell biztosítani. Az épületben elhelyezett akadálymentes használatot biztosító illemhely a nemzetközileg használt piktogrammal és felirattal legyen jelezve.
- Kerülni kell a szöveges feliratoknál az idegen szavak használatát.
- A feliratok a háttérhez képest kontrasztosan jelenjenek meg.

#### Piktogramok:

- A piktogramok egyértelmű, valamint egy információt közvetítő jelentéssel bírjanak.
- A piktogramok mellett mindig szerepeljenek szöveges információk is, szükség esetén dombor nyomott kitapintható piktogramokat, ill. hangos információközlési módot kell alkalmazni.
- A piktogramok legyenek jól láthatóak, legyenek jól megvilágítva.

#### Színek:

- A táblák háttérének és a feliratok színe között határozott szíkontraszt legyen.
- A fal színe és a tábla háttérszíne között is legyen megfelelő kontraszt.

#### Megvilágítás-vészjelzés:

A belső terek jól megvilágítottak, káprázás-mentesek legyenek. Ahol ez releváns, ott a személyzet arca jól megvilágított legyen. Vészjelző berendezés végett hang és fényalapú jelzés kiépítése szükséges az akadálymentes illemhelyben, mely az ajtó felett is jelez a külső oldalon, belső nyugtázóval. Menekülési út jelzése hang és fényalapú jelzéssel is szükséges.

#### Padlóburkolatok:

Tükröződésmentes és csúszásmentes matt R10, akadálymentes wc-ben R12, külső térben fagyálló-csúszásmentes (PEI5, K7 kem.) kivételben készül – 20 m<sup>2</sup>-ként dilatált szerkezettel. A szolgáltatást igénybe vevők által használt közlekedő helyiségekben színében és felületében eltérő a kerámia burkolat szélességéhez igazodva (30-40 cm). Vezetősáv kialakítása bordázott felülettel, színben megkülönböztetve, csomópontokon eltérő (pl. pontszerű kúpos vagy sima) felülettel kialakítva.

Falburkolatok:

Oldalfalon mosható, fertőtleníthető burkolat. A padlóburkolat a legsötétebb, (pl RAAL 1002). Oldalfalon (pl matt bézs (RAAL 1014) világos színű csempeburkolat. Lábazati kerámia kontrasztosan kialakított (pl, szín: RAAL 1012,) melyből 1 sor 1,00-es magasságban is végigfut az oldalfalon. Ez a legsötétebb kontrasztú, ajánlott a vezetősáv burkolata is ebből a színből. Csempeburkolatok felett a helyiségekben 3x-i színes festés javasolt, mely több féle színből választható.

INFORMATIKA (JAVASLAT):

Honlap: W3C szabvány szerint készítendő-átalakítandó, min. WCAG 2.0 „A” szintű feltételrendszerrel. Továbbá legyen a szöveges elem méret növelhető, teljes oldalszélesség kihasználás, teljes szöveges keresés, menüterkép, elérhetőségek és oldalfrissítés feltüntetése. 1 db számítógéphez, ha beszerzésre kerül: hardware: 19”-os LCD monitor, webkamera, aktív hangfal fejhallgató kimenettel, zsinóros, kényelmes fejhallgató beszerzése, nagygombos kontrasztos billentyűzet, egér, software: op. rendszer kiegészítő lehetőségekkel, képernyő olvasó programmal - mindenki által elérhető helyen. Kiadványok űrlapok készítése: egyszerű, egyértelmű, magyaros, konkrét szövegezés, logikus és követhető gondolatmenettel, feltételes mód és többértelmű kifejezések, összetett mondatok, rövidítések, idegen és szakszavak kerülésével. Az informatikai akadálymentesítést az erre szakosodott informatikus rehabilitációs szakmérnök bevonásával kell elvégezni!

JOGSZABÁLYI HÁTTÉR, FELHASZNÁLT IRODALOM

- 1997. évi LXXVIII. törvény az épített környezet alakításáról és védelméről
- 1998. évi XXVI. törvény a fogyatékos személyek jogairól és esélyegyenlőségük biztosításáról
- OTÉK Korm. Rendelet az országos településrendezési és építési követelményekről
- Segédlet a közszolgáltatások egyenlő esélyű hozzáféréseinek megteremtéséhez (2007.)
- Tervezési segédlet az akadálymentes épített környezet megvalósításához (2009.)
- Tervezési segédlet az akadálymentes épített környezet megvalósításához (2015.)
- Leonardo Nemzeti Iroda által támogatott "AWARD" projekt tervezési segédlete

REHABILITÁCIÓS SZAKMÉRNÖKI NYILATKOZAT

Alulírott Reskó Péter (rehabilitációs szakmérnök), igazolom, hogy a tárgyi tervdokumentáció esetében az akadálymentesítés megfelel a hatályos Országos Településrendezési és Építési követelményekről szóló 253/1997. (XII. 20.) Korm. rendeletben (továbbiakban OTÉK) foglalt követelményeknek, valamint a „Segédlet a közszolgáltatások egyenlő esélyű hozzáféréseinek megteremtéséhez” c. dokumentumban foglaltaknak.

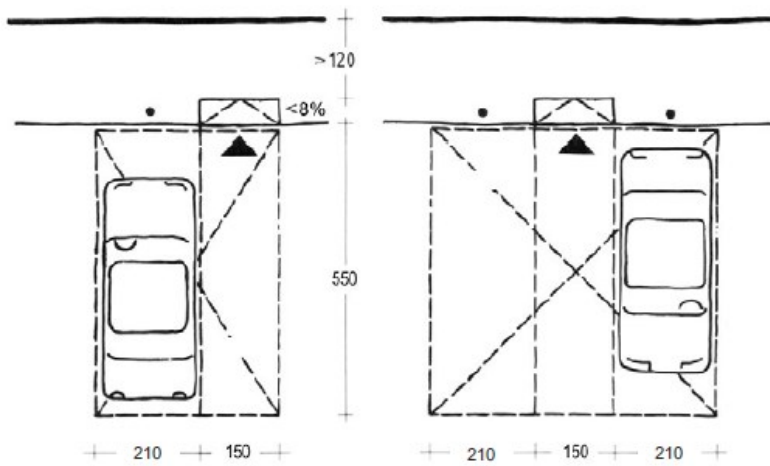
2018. augusztus



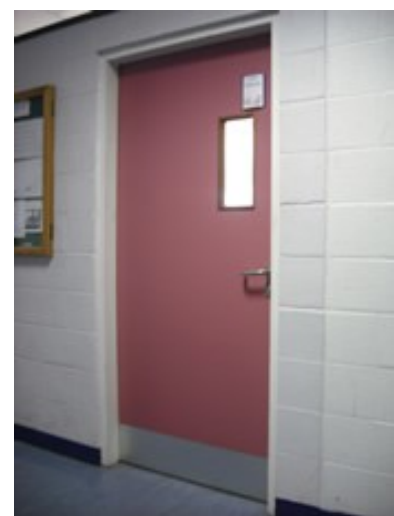
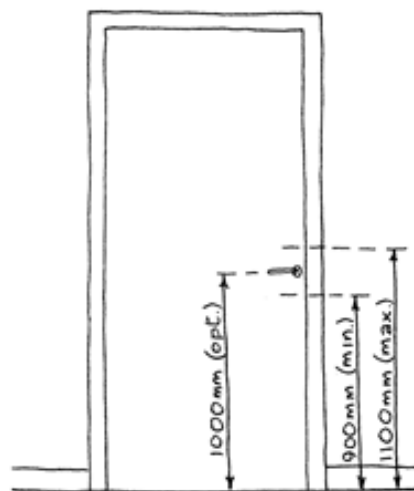
RESKÓ PÉTER  
rehabilitációs szakmérnök  
MÉK névj.sz.: E-09-0604

# ÁBRAGYŰJTEMÉNY

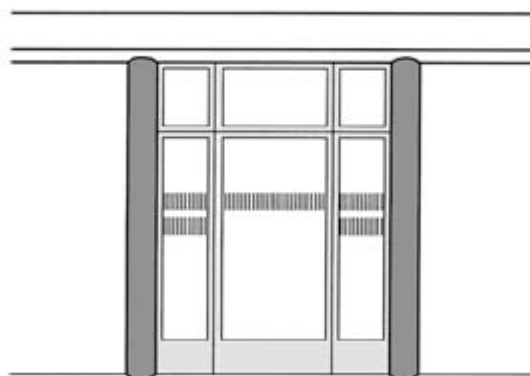
- Akadálymentes parkoló



- Ajtók akadálymentesítése

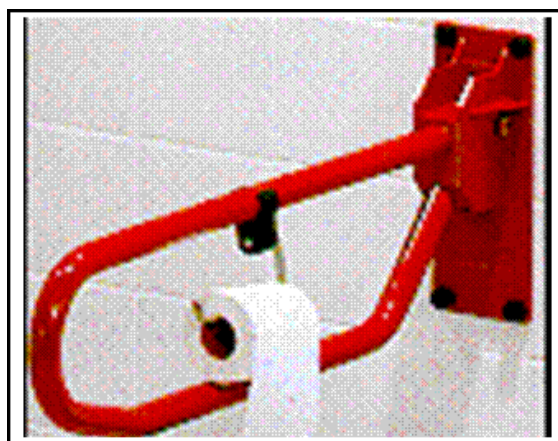
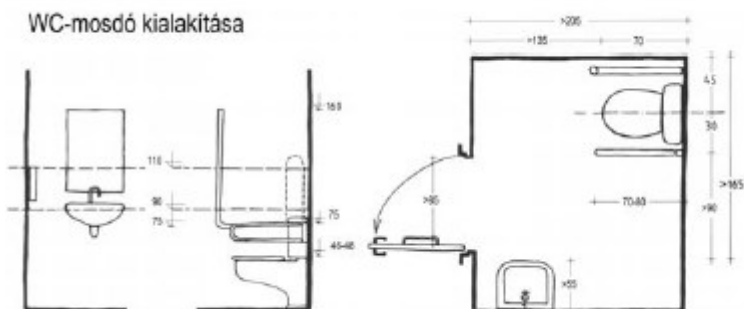


# BEJÁRATOK HOMLOKZATI KIEMELÉSE, ÜVEGEZETT FELÜLETEK JELÖLÉSE

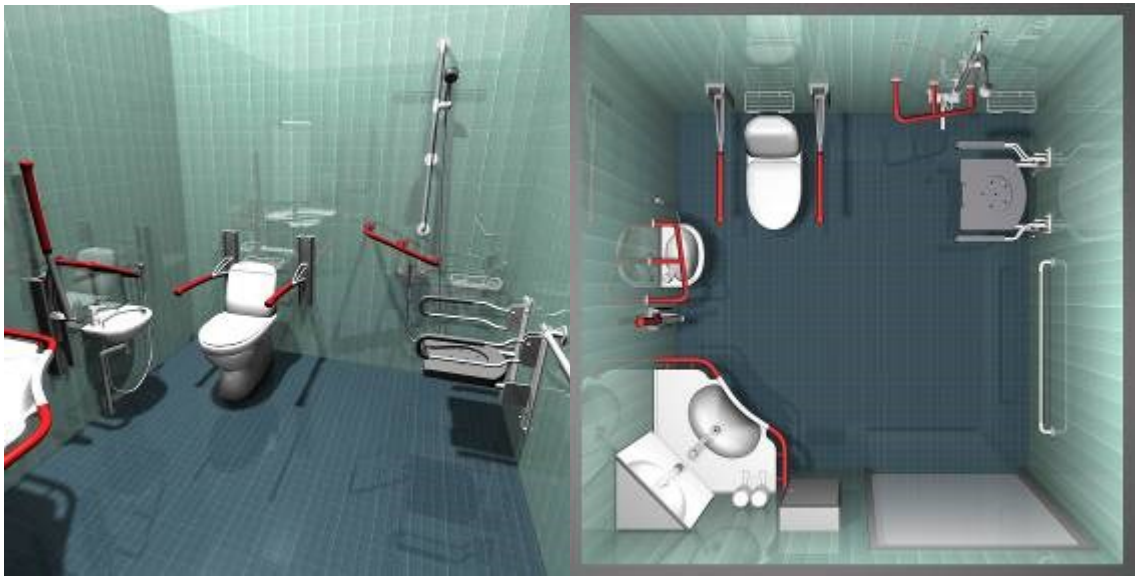


## - Akadálymentes illemhely

WC-mosdó kialakítása



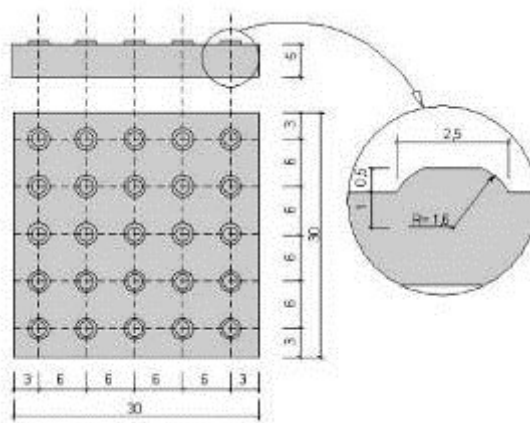




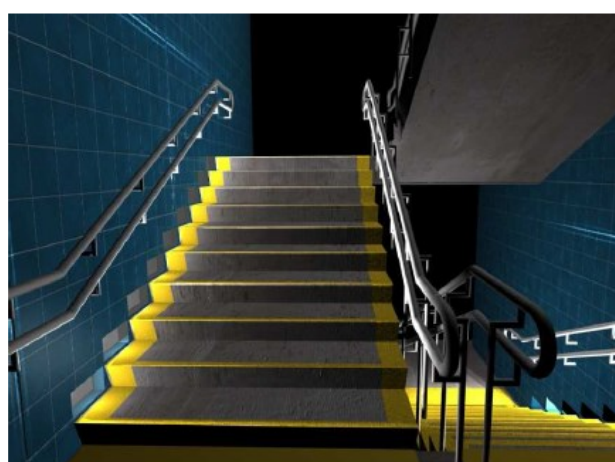
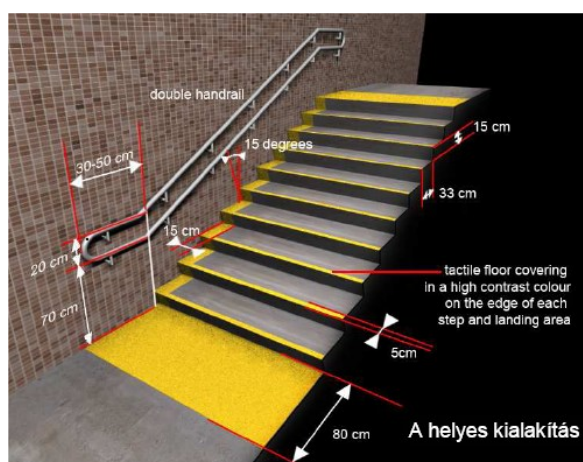
- Akadálymentes kapaszkodók



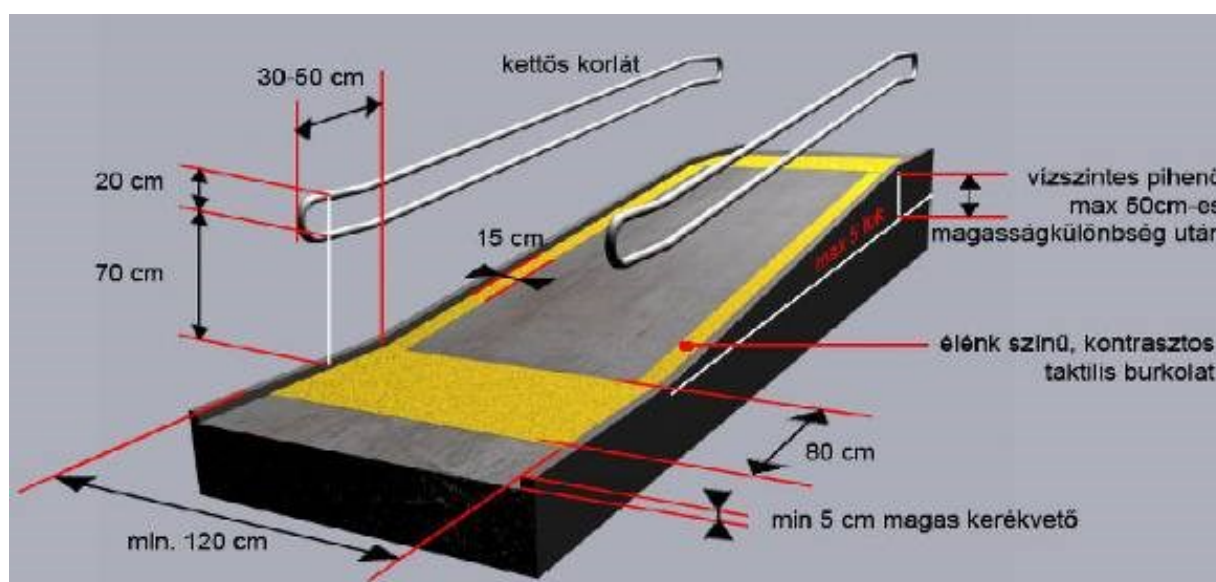
- Padlóburkolat, vezetősávok



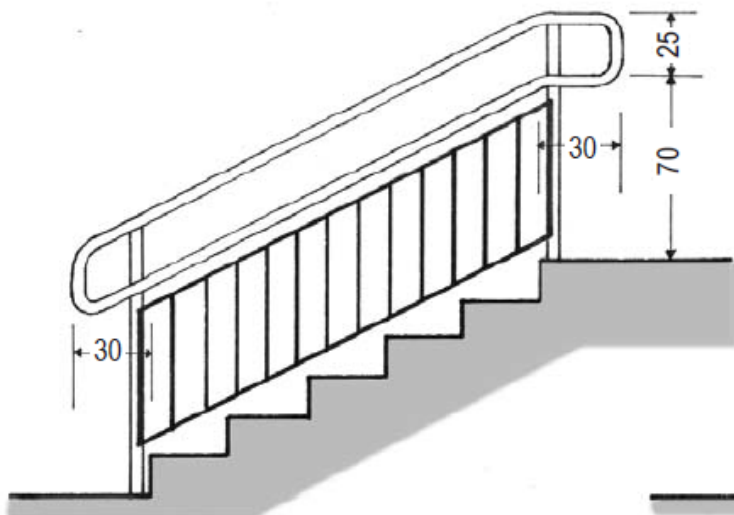
- Akadálymentes lépcső



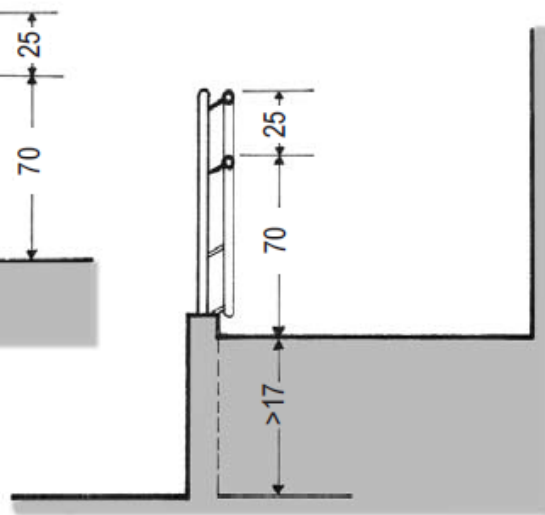
- Akadálymentes rámpa, lejtő



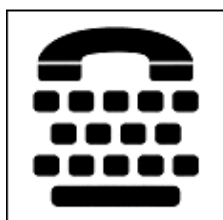
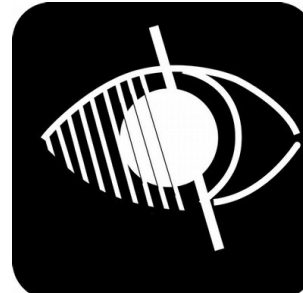
Lépcső korlát az érkezésnél és indulásnál



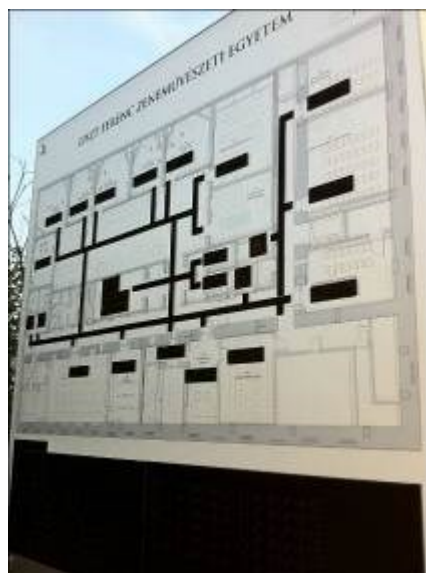
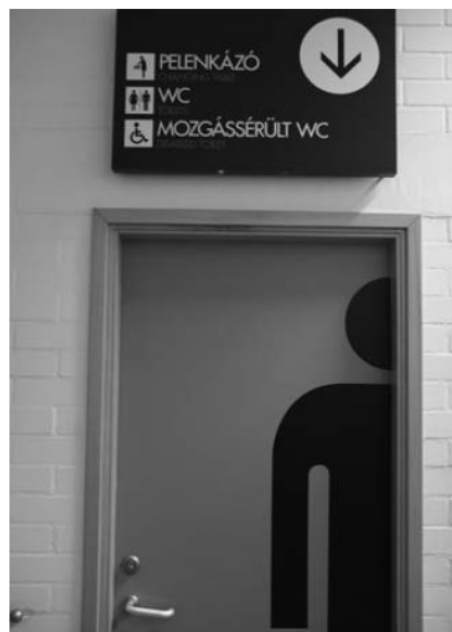
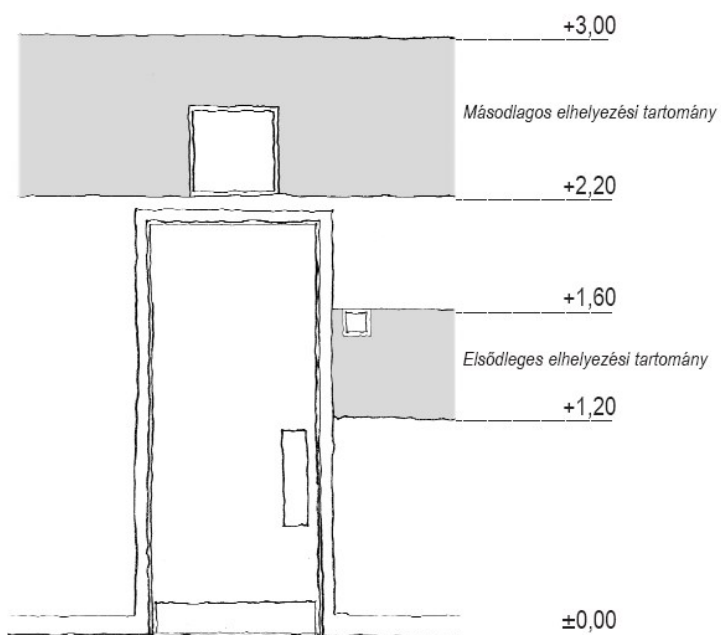
Lejtő metszete peremmel és korláttal



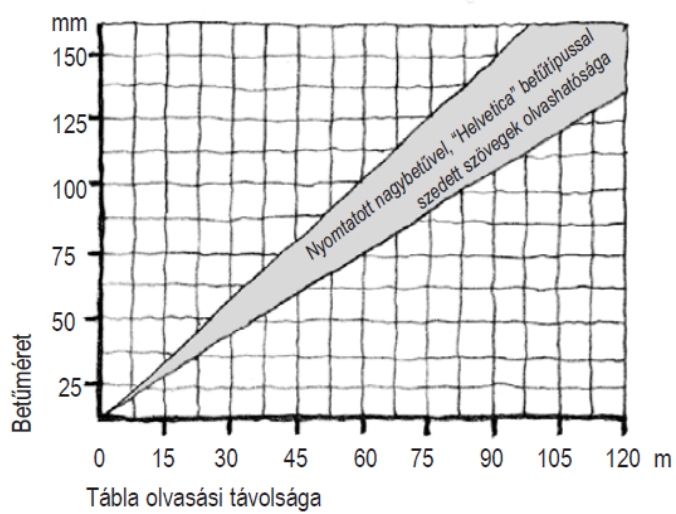
- Piktogrammok



- Táblák, feliratok



- Táblák, feliratok



Helvetica Ultra Light

Helvetica Narrow

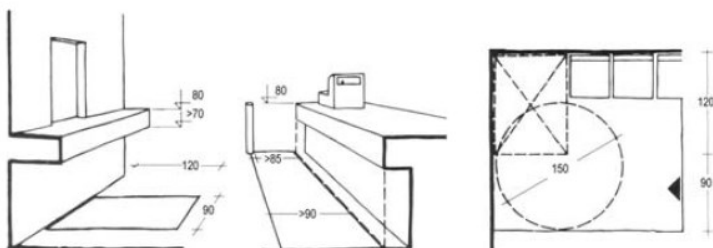
Helvetica Light

Helvetica

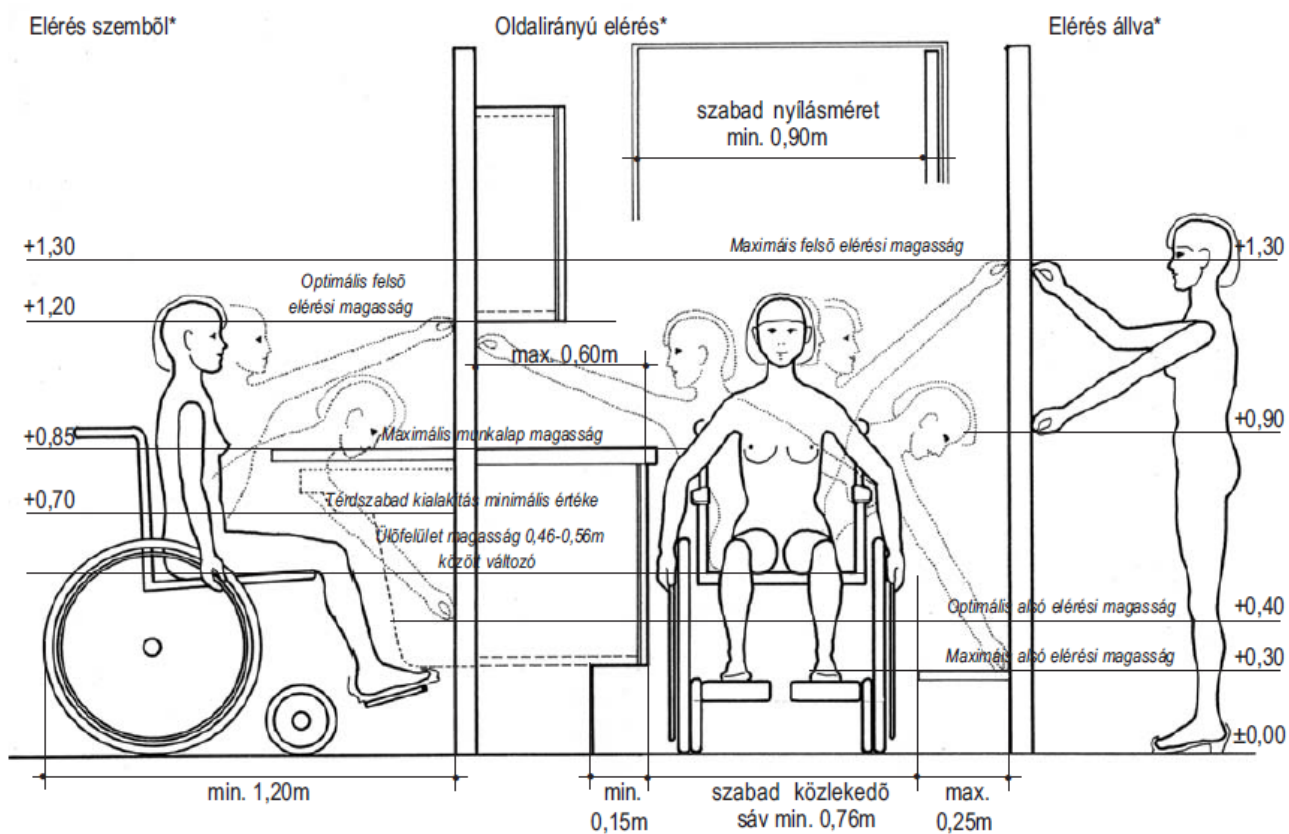
Gill Sans MT

Arial

- Akadálymentes ügyélfogadás



- Legfontosabb elérési magasságok



\* az alacsony, 1%-hoz tartozó női értékek figyelembevételével. Ezek az értékek meghatározzák a maximális és minimális értékeket.

Forrás: Henry Dreyfuss Associates: „Measure of Man and Woman”, 1993

- Mobil indukciós hurok

